

OPERATING INSTRUCTIONS

HAND TOOL FOR BLIND RIVET NUT M5-M12

PL-12N

TECHNICAL INFORMATION

Capacity: Blind rivet nuts M5 - M6 - M8 - M10 - M12
Blind rivet bolts M5 - M6 - M8

Material: Aluminium, Steel and Stainless Steel

Dimensions: 160 mm (L) x 200 mm (H) 80 mm (P) 20 mm (Ø)

Weight: 0.98 kg

DESCRIPTION OF THE TOOL



1. Tool Body
2. Left and right lever
3. Turning knob
4. Mandrel M12
5. Anvil M12
6. Counter lock nut
7. Stroke indicator
8. Metal ratchet knob

INSTRUCTIONS

The hand tool will be standard equipped with the M12 anvil and M12 mandrel for Rivet nuts.
The other components will be stored separate in the carton box.

FIRST USE:

Make sure before using the tool that the anvil and the mandrel are suitable for the thread of the insert to be used. Otherwise change it to a different size.

A CHANGE TO A DIFFERENT SIZE RIVET NUT:

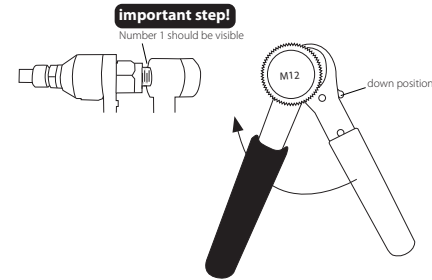
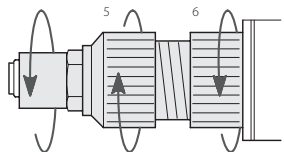
Screw the lock nut (6) and the anvil (5). Now pull the turning knob backwards to take out the mandrel. Take the mandrel with the matching anvil out of the box, and perform the above steps backwards.

*To change into setting Rivet bolts, choose the correct size Rivbolt puller, and combine it with the correct Anvil and lock nut.

B ANVIL ADJUSTMENT:

Before using the tool, it's important to adjust the anvil and lock nut, in order to set a rivet nut.

To do this, loosen up the lock nut(6) and the anvil(5). Now make sure the protruding part of the mandrel is just as long as the body of the rivet nut. This way the full thread of the rivet nut will be used. Now tighten the anvil and the lock nut.



C PREPARING THE TOOL TO SET A RIVET NUT:

In order to make the tool ready to set a rivet nut, make sure the ratchet knob (8) on the right side of the tool, is in down position. Now turn the red lever (front lever) to the left. Repeat this until the stroke indicator(7) on the left side of the tool becomes visible with at least number 1. This needs to be done in order to create enough space within the tool to be able to set a rivet nut.

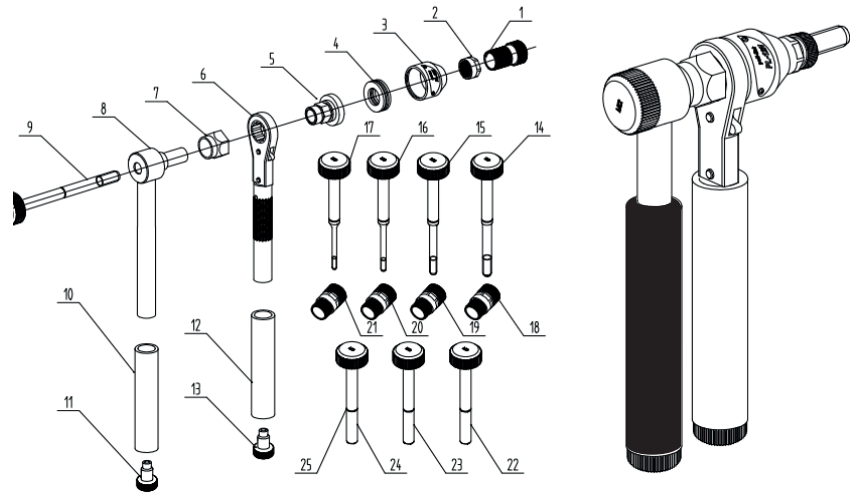
Now the tool is ready to set a rivet nut.

D SETTING A RIVET NUT:

Leave the metal ratchet knob (8) in down position for setting a rivet nut. Now screw a blind rivet nut on the mandrel (4). Now move the front lever (red) to the right, and the back lever (black) to the left. Now you hear the ratchet click. Now close the levers again to set the rivet nut. Repeat the last step as many times as necessary to set the rivet nut.

E UNLOCK AFTER SETTING:

When the rivet nut is set, and the tool has to be unlocked, put the ratchet knob (8) in upward position. Now take the front lever (red) and move it to the right. This way the tension will leave the tool, and you will be able to use the turning knob (3) to unscrew the rivet nut.



1	04L00093	6	04Z20069	11	04L22257	16	04Z20303	21	04L00056
2	04L21095	7	04L20310	12	04L20474	17	04Z20302	22	04Z20308
3	04Z20955	8	04Z20068	13	04L22263	18	04L00053	23	04Z20307
4	04F00017	9	04Z20302	14	04Z20305	19	04L00054	24	04Z20306
5	04Z20033	10	04L20475	15	04Z20304	20	04L00055	25	04L00090

GEBRUIKERSHANDLEIDING HAND TOOL VOOR BLINDKLINKMOEREN VAN M5-M12 PL-12N

TECHNISCHE INFORMATIE

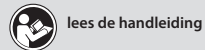
Capaciteit: Blindklinkmoeren M5 - M6 - M8 - M10 - M12
Blindklinkbouten M5 - M6 - M8

Materiaal: Aluminium, Steel and Stainless Steel

Afmetingen: 160 mm (L) x 200 mm (H) 80 mm (P) 20 mm (Ø)

Gewicht: 0.98 kg

BESCHRIJVING VAN DE TOOL



- Lichaam van de tool
- Linker en rechter hendel
- Draaiknop
- Neusstuk M12
- Aambeeld M12
- Contraoer
- Slag indicator
- Metalen ratelknop

INSTRUCTIES:

De hand tool is standaard uitgerust met het neusstuk en aambeeld M12 voor blindklinkmoeren.
De andere componenten worden meegeleverd in de kartonnen doos.

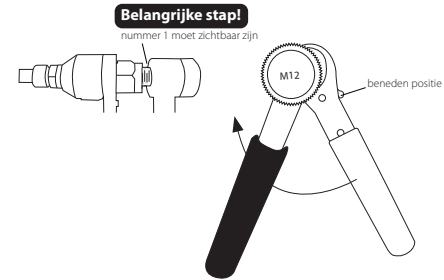
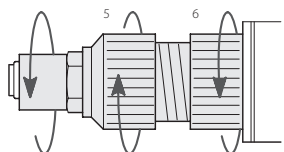
EERSTE GEBRUIK:

Zorg er voor het gebruik van de tool voor dat het aambeeld en het neusstuk geschikt zijn voor de blindklinkmoer die gezet moet worden.

- A VERANDER HET NEUSSTUK EN AAMBEELD NAAR DE JUISTE MAAT:**
Schroef de contraoer (6) en het aambeeld(5) los. Trek nu de draaiknop naar achteren om het neusstuk uit de tool te halen. Neem nu het aambeeld en neusstuk naar keuze uit de doos, en voer de vorige stappen omgekeerd uit.

*Om te veranderen naar Blindklinkbouten, kies de juiste maat en combineer deze met de juiste maat aambeeld en de contraoer.

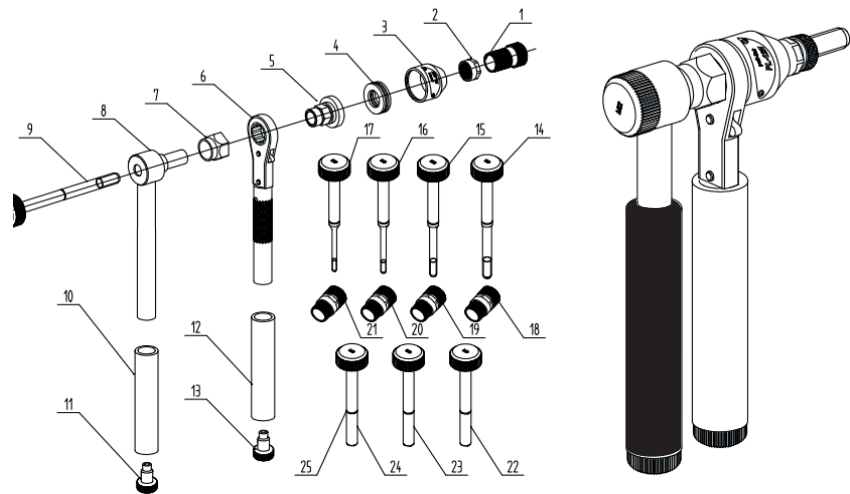
- B AAMBEELD AANPASSEN:**
Voor het gebruik van de tool is het belangrijk het aambeeld en de contraoer goed af te stellen. Om dit te doen, dient de contraoer(6) en het aambeeld(5) wat losgeschroefd te worden. stel de contraoer en het aambeeld nu zo af, dat het uitstekende gedeelte van het neusstuk even lang is als het lichaam van de Blindklinkmoer. Zet nu de contraoer en het aambeeld goed vast. Deze stap is belangrijk om er zeker van te zijn dat alle draadgangen van de moer goed worden gebruikt om de moer aan te trekken.



- C DE TOOL VOORBEREIDEN OM EEN BLINDKLINKMOER TE ZETTEN:**
Om de tool klaar te maken om een blindklinkmoer te zetten, moet als eerste de metalen ratelknop(8) aan de rechter kant van de tool, in beneden positie gebracht worden. draai nu de voorste hendel naar links. Blijf de hendel naar links draaien totdat de slag indicator(7) aan de linker kant van de tool op zijn minst nummer 1 laat zien. Deze stap is erg belangrijk om de tool genoeg ruimte te geven om een blindklinkmoer te zetten, zonder de tool te beschadigen. Nu is de tool klaar om een Blindklinkmoer te zetten.

- D EEN BLINDKLINKMOER ZETTEN:**
Laat de metalen ratelknop(8) aan de rechterkant van de tool in beneden positie staan. Schroef nu een blindklinkmoer op het neusstuk. Beweeg nu de voorste hendel naar rechts, en de achterste hendel naar links. U hoort de ratel nu klikken. Beweeg de hendels nu in tegengestelde richting om de Blindklinkmoer aan te trekken. Herhaal de bovenstaande stappen totdat de Blindklinkmoer helemaal is gezet.

- E ONTGREDELEN NA HET ZETTEN VAN EEN BLINDKLINKMOER:**
Wanneer de blindklinkmoer is gezet, en de tool moet worden ontgrendeld, zet de metalen ratelknop(8) aan de rechterkant van de tool in de boven positie. Neem nu de voorste hendel en draai deze naar rechts. Op deze manier zal de spanning van de tool verlaten en kan middels de draaiknop(3) het neusstuk uit de gezette blindklinkmoer gedraaid worden



1	04L00093	6	04Z20069	11	04L22257	16	04Z20303	21	04L00056
2	04L21095	7	04L20310	12	04L20474	17	04Z20302	22	04Z20308
3	04Z20955	8	04Z20068	13	04L22263	18	04L00053	23	04Z20307
4	04F00017	9	04Z20302	14	04Z20305	19	04L00054	24	04Z20306
5	04Z20033	10	04L20475	15	04Z20304	20	04L00055	25	04L00090

BEDIENUNGSANLEITUNG

HANDNIETZANGE FÜR BlindnietmutterN M5-M12

PL-12N

TECHNISCHE INFORMATIONEN

Lieferumfang: Blindnietmuttern M5 - M6 - M8 - M10 - M12
Blindnietsschrauben M5 - M6 - M8

Werkstoff: Aluminium, Stahl und Edelstahl

Abmessung: 160 mm (L) x 200 mm (H) 80 mm (P) 20 mm (Ø)

Gewicht: 0,98 kg

BESCHREIBUNG



Bedienungsanleitung lesen

1. Werkzeuggehäuse
2. Linker und rechter Hebel
3. Drehknopf
4. Gewindedorn
5. Mundstück
6. Gegenmutter
7. Hubanzeige
8. Ratschenknopf aus Metall

ANWEISUNG

Das Handnietzange wird standardmäßig mit dem M12 Mundstück und dem M12 Gewindedorn für Blindnietmuttern ausgeliefert. Die übrigen Komponenten befinden sich separat im Karton.

ERSTE BENUTZUNG:

Vergewissern Sie sich von der Verwendung der Handnietzange, das Mundstück und der Gewindedorn für den zu verwendenden Gewindeeinsatz geeignet sind. Andernfalls müssen Sie eine andere Größe verwenden.

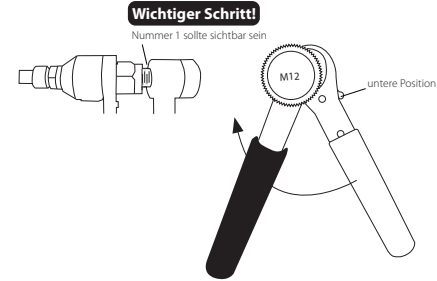
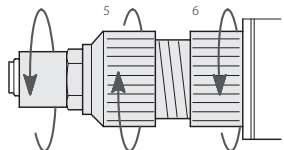
A EINE BLINDNIETMUTTER IN EINER ANDEREN GRÖSSE WÄHLEN:

Schrauben Sie die Gegenmutter (6) und das Mundstück (5) ab. Ziehen Sie nun den Drehknopf nach hinten, um den Gewindedorn herauszunehmen. Nehmen Sie nun das passende Mundstück und Gewindedorn aus der Schachtel und führen Sie die obigen Schritte rückwärts aus.

*Um die einzusetzenden Blindnietsschrauben einzustellen, wählen Sie die Gewindehülse in der richtigen Größe in Kombination mit dem richtigen Mundstück und der richtigen Gegenmutter aus.

B ANPASSUNG DES MUNDSTÜCKS:

Es ist wichtig, vor der Verwendung der Handnietzange und dem Setzen einer Blindnietmutter, das Mundstück und die Gegenmutter anzupassen. Lockern Sie dafür die Gegenmutter (6) und das Mundstück (5). Stellen Sie nun sicher, dass der hervorstehende Teil des Gewindedornes genau so lang wie die Blindnietmutter ist. Auf diese Weise wird das gesamte Gewinde der Blindnietmutter verwendet. Ziehen Sie nun das Mundstück und die Gegenmutter fest.



C VORBEREITEN DER HANDNIETZANGE ZUM SETZEN EINER BLINDNIETMUTTER:

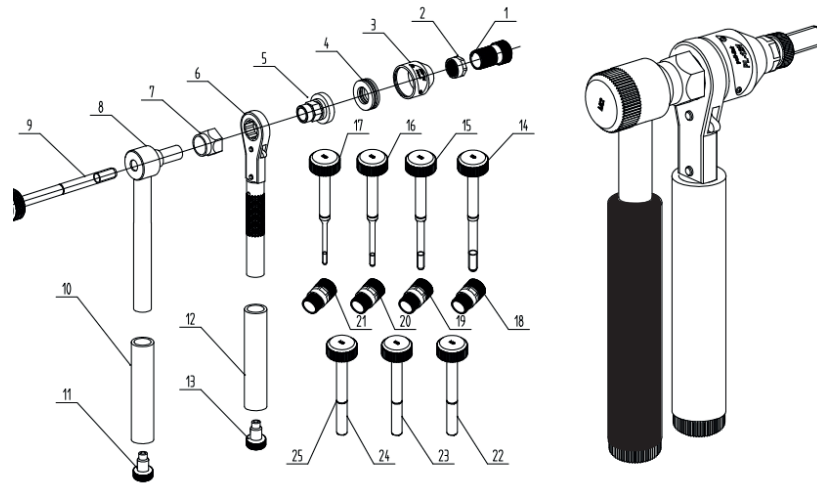
Stellen Sie sicher, dass der Ratschenknopf (8) auf der rechten Seite der Handnietzange sich in der unteren Position befindet. Drehen Sie nun den roten Hebel (vorderer Hebel) nach links. Wiederholen Sie diese Bewegung, bis die Hubanzeige (7) auf der linken Seite der Handnietzange mindestens mit Nummer 1 sichtbar wird. Das ist nötig, um ausreichend Platz in der Handnietzange zu schaffen und eine Blindnietmutter zu setzen. Die Handnietzange ist nun bereit zum Setzen einer Blindnietmutter.

D SETZEN EINER BLINDNIETMUTTER:

Lassen Sie den Ratschenknopf aus Metall (8) in der unteren Position. Schrauben Sie nun eine Blindnietmutter auf den Gewindedorn (4). Bewegen Sie nun den vorderen Hebel (rot) nach rechts und den hinteren Hebel (schwarz) nach links. Sie hören nun das Klicken der Ratsche. Schließen Sie die Hebel wieder, um die Blindnietmutter zu setzen. Wiederholen Sie den letzten Schritt so oft wie nötig, um die Blindnietmutter zu setzen.

E ENTSPERREN NACH DEM SETZEN:

Sie müssen die Handnietzange nach dem Setzen der Blindnietmutter entsperren. Schieben Sie dafür den Ratschenknopf (8) in die obere Position. Bewegen Sie nun den vorderen Hebel (rot) nach rechts. Dadurch entspannen Sie die Handnietzange und können Sie den Drehknopf (3) verwenden, um die Blindnietmutter abzuschrauben.



1	04L00093	6	04Z20069	11	04L22257	16	04Z20303	21	04L00056
2	04L21095	7	04L20310	12	04L20474	17	04Z20302	22	04Z20308
3	04Z20955	8	04Z20068	13	04L22263	18	04L00053	23	04Z20307
4	04F00017	9	04Z20302	14	04Z20305	19	04L00054	24	04Z20306
5	04Z20033	10	04L20475	15	04Z20304	20	04L00055	25	04L00090